



Beth **nesaf**?

Os ydych chi wedi gwneud cais eisoes, neu os ydych yn ystyried gwneud cais i brifysgol neu goleg eleni, mae gennych gyfle i adolygu'ch dewisiadau a'ch opsiynau cyn y byddwch yn gwneud eich penderfyniadau terfynol. Mae llawer i feddwl amdano eleni o ganlyniad i bandemig y coronafeirws. Dyma ganllaw i'ch helpu i ystyried popeth, wrth i chi aros am unrhyw ganlyniadau rydych yn eu disgwyl ac ar ôl i chi eu derbyn.



Darganfod | **Discover**
Prifysgol | **Uni**

Tra'ch bod yn aros am eich canlyniadau

1. Gwiriwch gynlluniau eich prifysgol neu goleg o'ch dewis ar gyfer y flwyddyn nesaf.

Mae'n bwysig iawn eich bod yn canfod a yw'r brifysgol neu'r coleg o'ch dewis wedi newid y modd y mae'n bwriadu cyflwyno cyrsiau rydych wedi gwneud cais amdanynt neu'n eu hystyried. Efallai y bydd rhai elfennau o'r cyrsiau y bwriedir iddynt ddechrau yn hydref 2020 yn cael eu cyflwyno ar-lein, yn enwedig yn ystod y tymor cyntaf.

Gall dyddiadau cychwyn a chynnwys cyrsiau newid hefyd. Gwiriwch wefan y brifysgol neu'r coleg, a sicrhewch eich bod yn chwilio am wybodaeth ynglŷn â'ch cyfadran benodol, eich maes pwnc a'ch cwrs. Er enghraifft, gallai gwaith labordy neu leoliadau gwaith gael eu gohirio tan yn ddiweddarach yn y flwyddyn, eu cyflwyno mewn modd gwahanol (e.e. trwy ddysgu mewn grwpiau bach), neu hyd yn oed eu symud i'r flwyddyn nesaf.

2. Paratowch ar gyfer Clirio.

P'un a ydych chi'n bwriadu defnyddio Clirio ai peidio, mae'n syniad da edrych ar brifysgolion a chysiau eraill fel dewis wrth gefn, rhag ofn na chewch chi'r graddau sydd eu hangen arnoch neu os byddwch chi'n derbyn graddau sy'n uwch na'r disgwyl. Lluniwch restr fer o gyrsiau eraill y mae gennych ddiddordeb ynddynt.

3. Edrychwch o amgylch.

Mae nifer o brifysgolion a cholegau yn cynnig teithiau rhithwir o'r campws ar eu gwefannau. Gallwch hefyd gofrestru ar gyfer diwrnodau agored rhithwir a thrafodaethau ar-lein. Mae UCAS yn cadw rhestr o ddigwyddiadau rhithwir ar [ei wefan](#).

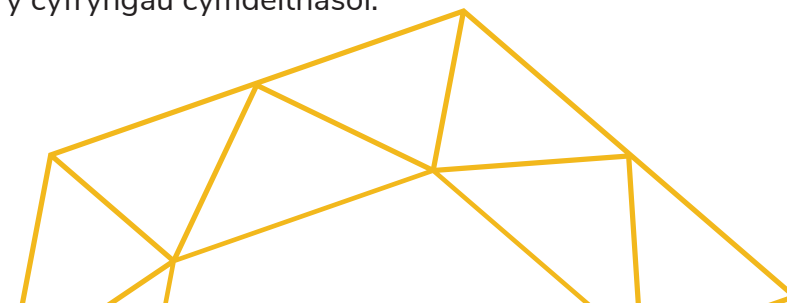
4. Sicrhewch fod cymorth ar waith.

Os oes gennych ofynion penodol, rhowch wybod i'r prifysgolion neu'r colegau rydych wedi gwneud cais iddynt. Er enghraifft, os ydych yn gadael gofal neu os oes gennych anabledd, edrychwch am gymorth ar eu gwefannau a gofynnwch iddynt beth allan nhw ei gynnig i chi.

5. Siaradwch â myfyrwyr eraill.

Mae siarad â myfyrwyr presennol yn ffordd wych o ddeall sut beth yw bywyd prifysgol ar hyn o bryd a sut mae eich prifysgol neu goleg yn addasu i'r pandemig.

Cofrestrwch ar gyfer [Unibuddy](#) a [The Student Room](#) i glywed gan fyfyrwyr eraill fel chi. Efallai bydd eich prifysgol neu goleg hefyd yn cynnwys gwybodaeth gan fyfyrwyr presennol ar eu gwefannau neu ar y cyfryngau cymdeithasol.



Gallwch hefyd edrych ar wybodaeth am y cwrs ar Discover Uni – mae'n cynnwys arolygon gan fyfyrwyr sydd wedi gwneud y cwrs a gwybodaeth am yr hyn maen nhw wedi mynd ymlaen i'w wneud ar ôl y cwrs. Gallwch wyllo [ein fideo](#) byr i'ch helpu i ddeall yr ystadegau sydd ar gael trwy Discover Uni.

Ble i ddod o hyd i wybodaeth

- Gwiriwch wefan eich prifysgol neu goleg am wybodaeth. Nhw yw'r pwynt cyswllt cyntaf ar gyfer gwybodaeth am bopeth o gynnwys cwrs i lety.
- Gallwch chwilio am, nodi a chymharu cyrsiau ar wefan Discover Uni
- Gall Prospects neu What Uni helpu gyda syniadau ar sail eich canlyniadau Safon Uwch neu gymwysterau Lefel 3 eraill os ydych chi am ystyried eich opsiynau ar gyfer Clirio.

Sut i ymchwilio i opsiynau

Mae'n bwysig eich bod yn ymchwilio i'ch opsiynau ar gyfer prifysgol neu goleg yn drylwyr eleni, a bydd angen i chi ystyried nifer o ffactorau amrywiol. Gallech chi ddefnyddio tabl fel yr un yma i'ch helpu i weld pa brifysgol neu gwrs all gynnig y pethau sydd bwysicaf i chi.

	Option 1	Option 2	etc.
Gofynion mynediad A ydyn nhw'n cyd-fynd â'ch graddau gwirioneddol neu raddau a ragfynegwyd? Cofiwch ystyried opsiynau gwahanol – beth am gynnwys rhai cyrsiau sy'n uwch na'ch graddau, rhai sy'n cyfateb ac un sy'n is fel dewis wrth gefn.	BBB – cyd-fynd	AAB – uwch na ragfynegwyd	
Cynnwys y cwrs A yw pwnc a chynnwys y cwrs yn cyd-fynd â'ch diddordebau a'ch dyheadau gyrfa posibl?			
Profiad gwaith A yw'r brifysgol neu'r coleg yn cynnig lleoliadau neu gyfleoedd interniaeth? Sut fydd y pandemig yn effeithio ar y cyfleoedd hyn?		Blynnyddoedd rhyngosod wedi'u gohirio	
Asesu Sut fydd y cwrs yn cael ei asesu? Ystyriwch a yw'n well gennych arholiadau neu waith cwrs a gwiriwch sut mae modiwlau'n cael eu hasesu.	Dim arholiadau	Cymysgedd o arholiadau a gwaith cwrs	

	Option 1	Option 2	etc.
<p>Dulliau cyflwyno</p> <p>Sut mae'r cwrs yn cael ei addysgu nawr? A yw'r cwrs yn cael ei addysgu ar-lein, wyneb yn wyneb, neu'n gymysgedd o'r ddau? Am ba hyd y bydd unrhyw newidiadau i'r dulliau addysgu yn para – am y tymor cyntaf yn unig, neu'r flwyddyn gyntaf gyfan? Pa ddulliau addysgu fyddai'n gweddu orau i'ch hoff arddull ddysgu?</p>	Ar-lein i gyd		
<p>Lleoliad</p> <p>Ble mae'r cwrs wedi'i leoli? Ystyriwch a ydych chi am fod yn agosach at gartref neu ymhellach i ffwrdd, a pha fath o gampws yr hoffech ei fynychu.</p>	Taith tair awr mewn trê'n		
<p>Ffioedd a chostau</p> <p>A oes unrhyw gostau ychwanegol y gallai fod yn rhaid i chi eu talu am y cwrs, megis ar gyfer deunyddiau neu deithiau maes?</p>		£200 ar gyfer taith maes yn y flwyddyn gyntaf	
<p>Cymorth ariannol</p> <p>A oes unrhyw ysgoloriaethau neu fwrsariaethau ar gael ar gyfer y cwrs?</p>			
<p>Cymorth ychwanegol</p> <p>A yw'r brifysgol neu'r coleg yn darparu unrhyw gymorth ychwanegol y gallai fod ei angen arnoch? Er enghraifft, os oes gennych anabled, sut fydd y brifysgol yn sicrhau bod y cwrs yn hygyrch ar eich cyfer? Neu os ydych yn gadael gofal neu wedi ymddieithrio o'ch teulu, a yw'r brifysgol yn gallu cynnig llety trwy gydol y flwyddyn?</p>	Llety hygyrch gwarantedig yn y flwyddyn gyntaf		

Tynnu nôl neu ohirio

Os nad ydych am wneud cais i addysg uwch bellach, gallwch ganslo'ch cais trwy Track. Dylech gofio na fyddwch yn gallu cael ad-daliad oni bai bod eich cais wedi'i ganslo o fewn 14 diwrnod iddo gael ei gyflwyno i UCAS.

Os ydych am ohirio'ch lle neu os oeddech wedi gwneud cais yn wreiddiol am fynediad gohiriedig ac nad ydych chi eisiau gohirio mwyach, bydd angen i chi wirio gyda'r brifysgol neu'r coleg o'ch dewis am wybodaeth ynglŷn â'i phroses/broses ohirio.

Gallwch hefyd dynnu'ch cais nôl yn llwyr a gwneud cais i brifysgol neu goleg y flwyddyn nesaf, ond cofiwch nad oes unrhyw sicrwydd y byddwch yn cael cynnig neu le bryd hynny.

Mae'n bwysig eich bod yn ystyried yn ofalus cyn eich bod yn gwneud penderfyniad i ohirio. Ystyriwch yr hyn y byddech yn ei wneud yn ystod y flwyddyn sydd i ddod ac efallai bod llai o gyfleoedd ar gyfer cyflogaeth neu i deithio yn ystod eich blwyddyn i ffwrdd eleni.

Gallwn ddefnyddio'r flwyddyn i deithio

Efallai bydd cyfyngiadau teithio am rywfaint o amser i ddod

Rydw i'n poeni am fyw oddi cartref yn ystod y cyfnod anodd hwn

Gallech chi chwilio am brifysgol yn agosach i'ch cartref

Rydw i'n poeni y byddaf efallai'n colli ochr gymdeithasol y brifysgol ac na fyddaf yn cael profiad o Wythnos y Glas

Rydym yn dysgu ffyrdd newydd o gymdeithasu trwy'r rhyngrwyd a chyda mesurau cadw pellter cymdeithasol

Gallaf ddefnyddio'r flwyddyn i weithio

Efallai y bydd llai o gyfleoedd cyflogaeth gyda mwy o bobl yn gwneud cais am lai o swyddi

Rydw i wedi ystyried fy holl opsiynau ac rwyf wedi penderfynu gohirio eleni

Os ydych wedi ystyried eich holl opsiynau ac y bydd eich prifysgol neu goleg yn caniatáu ichi ohirio, mae hynny'n iawn!

Mae'r pandemig wedi cael effaith negyddol ar fy iechyd meddwl ac nid wyf yn teimlo fy mod yn barod yn feddyliol i fynd i'r brifysgol neu'r coleg eleni

Mae hynny'n iawn os mai dyna yw eich penderfyniad - gofalwch am eich hun ac ewch i'r brifysgol pan fydd yr amser yn iawn i chi. Sicrhewch eich bod yn cysylltu â'r brifysgol neu'r coleg rydych chi wedi gwneud cais iddi/iddo ynglŷn â'i pholisi/bolisi gohirio

Rwy'n poeni y byddaf yn teimlo'n ynysig ble bynnag rwy'n astudio

Mae'n naturiol i chi deimlo'n bryderus ar hyn o bryd, ond efallai bydd y mesurau cadw pellter cymdeithasol yn newid a bydd prifysgolion a cholegau'n addasu

Rydw i eisiau symud mewn i lety myfyrwyr a chwrdd â phobl newydd

Efallai y bydd dal modd i chi symud i mewn i'ch llety eleni, hyd yn oed os nad yw'n union ar ddechrau'r tymor

Pan fyddwch yn derbyn eich canlyniadau

Mae canlyniadau'r Fagloriaeth Ryngwladol yn cael eu cyhoeddi ar 6 Gorffennaf 2020.

Mae canlyniadau SQA (yr Alban) yn cael eu cyhoeddi ar 4 Awst 2020.

Mae canlyniadau BTEC yn cael eu cyhoeddi ar 12 Awst 2020.

Mae canlyniadau Safon Uwch yn cael eu cyhoeddi ar 13 Awst 2020.

Mae canlyniadau TGAU yn cael eu cyhoeddi ar 20 Awst 2020.

Ar gyfer gwybodaeth am ganlyniadau eraill, gwiriwch gyda'ch ysgol neu goleg, cysylltwch â chorff cymwysterau eich gwlad (a restrir yn yr A-Z ar ddiwedd y canllaw hwn) neu edrychwch ar wefan UCAS

1. Eich cais

Os ydych wedi gwneud cais trwy UCAS, bydd eich cais yn parhau fel arfer trwy'r broses dderbyn. Bydd UCAS yn derbyn eich graddau o hyd ac yn eu hanfon ymlaen i'ch prifysgolion.

Os ydych yn gwneud cais fel ymgeisydd preifat (h.y. nid trwy UCAS), bydd angen i chi gysylltu â'r prifysgolion neu'r colegau rydych chi wedi gwneud cais iddynt i gael gwybodaeth ynglŷn â'u prosesau derbyn.

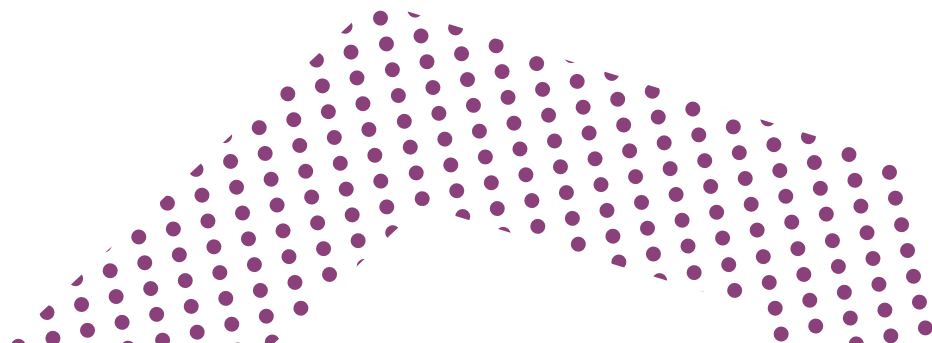
Os ydych yn gwneud cais fel ymgeisydd Safon Uwch preifat (h.y. rydych chi'n hunanaddysgu ac roeddech ond yn sefyll eich arholiadau Safon Uwch mewn canolfan), dylai'r ganolfan fod wedi cyflwyno'ch asesiadau erbyn hyn. Gofynnwyd i brifysgolion a cholegau fod yn hyblyg gyda'u derbyniadau ar gyfer ymgeiswyr preifat, felly sicrhewch eich bod yn cysylltu â nhw ac edrychwch ar eu gwefannau.

2. Eich canlyniadau

Os ydych wedi derbyn y canlyniadau sydd eu hangen arnoch i gael lle rydych yn fodlon arno, llongyfarchiadau! Os gwnaethoch yn well neu'n waeth na'r disgwyl, mae opsiynau eraill ar gael.

3. Os nad ydych wedi gwneud cais eto neu os nad oes gennych le

Os nad ydych wedi gwneud cais eto neu os nad ydych wedi derbyn unrhyw gynigion, gallwch wneud cais trwy'r broses Clirio. Dyma lle y bydd unrhyw ymchwil rydych wedi'i wneud o gymorth oherwydd efallai y bydd gennych rai prifysgolion, colegau a chysiau mewn golwg yr hoffech wneud cais iddynt.



4. Os gwnaethoch yn well na'r disgwyl

Byddwch yn cael cyfle i ailystyried eich opsiynau os byddwch yn cyflawni graddau gwell na'r hyn a ragfynegyd. Gallwch gofrestru am Addasiad trwy eich cyfrif Track. Sicrhewch eich bod yn trafod Addasiad gydag unrhyw brifysgolion y mae gennych ddiddordeb ynddynt i weld a oes digon o le i chi ar y cwrs.

5. Os ydych wedi newid eich meddwl

Os cawsoch gynnig ond rydych wedi newid eich meddwl, gallwch ryddhau eich hun o'r dewis hwn er mwyn cael eich gosod o fewn y broses Clirio yn awtomatig. Ystyriwch hyn yn ofalus cyn i chi wneud a sicrhewch eich bod wedi gwneud digon o ymchwil, oherwydd byddwch yn colli'r lle unwaith y byddwch yn rhyddhau eich hun ar gyfer y broses Clirio.

Clearing Plus – sut mae'n gweithio

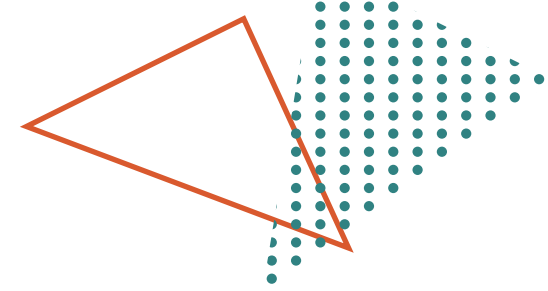
O ddechrau mis Gorffennaf, os ydych yn dal i chwilio am le, byddwch yn cael rhestr bersonol o gyrsiau sy'n berthnasol i chi ac sydd â lleoedd ar gael o hyd.

Mewngofnodwch i'ch cyfrif Track a dewch o hyd i'r botwm 'view matches' i bori trwy'r cyrsiau.

Os byddwch yn dod o hyd i gwrs sydd o ddiddordeb i chi, cliciwch ar 'I'm interested' i anfon eich manylion i'r brifysgol. Os oes ganddynt leoedd gwag a'ch bod yn bodloni eu gofynion mynediad, gallant eich ffonio i drafod cynnig.

Gallwch hefyd ddefnyddio offeryn chwilio UCAS i bori drwy mwy na 30,000 o opsiynau ar gyfer cyrsiau.

Eich hawliau



Er mwyn eich helpu i wneud penderfyniad hyddysg ynglŷn â derbyn cynnig am le ar gwrs, mae'n ofynnol o dan [ddeddfwriaeth diogelu defnyddwyr](#) i brifysgolion a cholegau sicrhau bod gwybodaeth benodol ar gael i chi. Mae hyn yn cynnwys gwybodaeth am gostau, cwynion, telerau ac amodau a'ch hawl i ganslo'r contract sydd gennych gyda'r brifysgol neu'r coleg.

Os ydych yn gwneud cais i brifysgol neu goleg yn Lloegr, mae'r Swyddfa Myfyrwyr wedi cyhoeddi canllawiau sy'n nodi y dylai eich prifysgol neu goleg wneud y canlynol:

- dweud wrthyfch ynglŷn ag unrhyw newidiadau i'r cwrs, er enghraifft, p'un a fyddant yn cael eu haddysgu ar-lein neu ar y campws
- rhoi gwybod i chi a allai'r drefn addysgu ar gyrsiau newid o ganlyniad i gyngor ynghylch iechyd y cyhoedd
- rhoi eu telerau ac amodau i chi
- sicrhau bod eu gweithdrefn gwynion yn hygyrch, yn glir ac yn deg, a rhoi gwybod i chi ble y gallwch ddod o hyd iddi.

Dylen nhw roi'r holl wybodaeth hyn i chi cyn i leoedd gael eu cadarnhau ym mis Awst.

Os ydych yn gwneud cais i brifysgol neu goleg yng Nghymru, mae Cyngor Cyllido Addysg Uwch Cymru yn disgwyl bod prifysgolion yn sicrhau bod gan fyfyrwyr fynediad at wybodaeth glir a chyfredol, sy'n seiliedig ar yr hyn sy'n hysbys ar y pryd. Lle nad ydynt wedi gwneud penderfyniadau ynghylch y flwyddyn gyfan, dylai prifysgolion

darparu gwybodaeth am y penderfyniadau a wnaed hyd yn hyn, a'r amserlenni y bydd gwybodaeth am weddill y flwyddyn ar gael. Mae'n rhaid i brosesau cwynion barhau i fod yn hygyrch, yn dryloyw ac yn deg, ac mae'n rhaid i brifysgolion ddarparu gwybodaeth glir am sut y gall myfyrwyr uwchgysfeirio unrhyw faterion, gan gynnwys trwy gysylltu â Swyddfa'r Dyfarnwr Annibynnol.

Os nad ydych yn credu bod eich prifysgol neu goleg wedi rhoi'r wybodaeth sydd ei hangen arnoch i wneud dewis gwybodus, mae rhai camau y gallwch eu cymryd:

- Cyflwynwch gŵyn i'r brifysgol neu'r coleg trwy ei gweithdrefn/ weithdrefn gwynion.
- Os ydych yn Lloegr, gallwch hysbysu'r Swyddfa Myfyrwyr. Cofiwch mai dim ond i chwilio am batrymau ymddygiad mewn prifysgolion y bydd y wybodaeth hon yn cael ei defnyddio, ac nid i gymryd camau pellach ynglŷn â'ch achos unigol.
- Os ydych yng Nghymru neu Loegr, efallai y byddwch yn gallu cyflwyno cwyn i [Swyddfa'r Dyfarnwr Annibynnol](#).
- Os ydych yng Ngogledd Iwerddon, efallai y byddwch yn gallu cyflwyno cwyn i [Ombwdsmon Gogledd Iwerddon](#).
- Os ydych yn yr Alban, efallai y byddwch yn gallu cyflwyno cwyn i [Ombwdsmon Gwasanaethau Cyhoeddus yr Alban](#).
- Os ydych yn credu bod y brifysgol neu'r coleg wedi torri cyfraith diogelu defnyddwyr, gallwch adrodd ynglŷn â'i hymddygiad/ ymddygiad i'r [Awdurdod Cystadleuaeth a Marchnadoedd](#).



Gwybodaeth ar gyfer myfyrwyr rhyngwladol

Os ydych yn gwneud cais ar gyfer cwrs addysg uwch yn y DU, bydd angen i chi ystyried sut mae'r brifysgol neu'r coleg y mae gennych ddiddordeb ynddi/ynddo yn bwriadu cyflwyno'r cwrs a phryd bydd y tymor yn dechrau. Bydd gan rai prifysgolion ddyddiadau cychwyn sydd wedi'u gohirio neu nifer o ddyddiadau cychwyn gwahanol, neu byddant ond yn addysgu ar-lein am yr wythnosau cyntaf. Peidiwch â rhuthro i archebu tocynnau i deithio, oherwydd efallai y byddwch yn gallu gwneud rhan gyntaf eich cwrs gartref.

Pan fyddwch yn gallu teithio i'r DU, efallai y byddwch yn gweld bod angen i chi aros mewn cwarantyn am gyfnod. Sicrhewch eich bod yn gwirio [gwefan Llywodraeth y DU](#) i gael gwybodaeth am reoliadau teithio a chwariantin.

Bydd y tîm cymorth i fyfyrwyr yn eich prifysgol neu goleg yn gallu darparu gwybodaeth ynglŷn â'u mesurau neu bolisiau cadw pellter cymdeithasol penodol. Sicrhewch eich bod yn cysylltu â nhw cyn i chi gychwyn a rhwch wybod iddyn nhw am eich dyddiad cyrraedd arfaethedig.

A-Z of resources

Ymchwilio opsiynau

Darganfod Prifysgol: <https://discoveruni.gov.uk/>

Prospects: <https://www.prospects.ac.uk/>

The Student Room: <https://www.thestudentroom.co.uk/>

UCAS: <https://www.ucas.com/>

Unibuddy: <https://www.ucas.com/chat-to-students>

What Uni: www.whatuni.com

Gwybodaeth Cymwysterau

Lloegr: <https://www.gov.uk/government/organisations/ofqual>

Gogledd Iwerddon: <https://ccea.org.uk/>

Yr Alban <https://www.sqa.org.uk/>

Cymru: <https://qualificationswales.org/> (available bilingually)

Gwybodaeth Llywodraeth

Gwybodaeth Coronafeirws Llywodraeth DU: <https://www.gov.uk/coronavirus>

Cymorth coronafeirws Llywodraeth Cymru i Addysg Uwch: <https://gov.wales/higher-education-and-student-support-coronavirus>

Diogelu defnyddwyr

Awdurdod cystadleuaeth a marchnadoedd: <https://www.gov.uk/government/organisations/competition-and-markets-authority>

Cyngor ar gyfraith diogelu defnyddwyr i ddarparwyr addysg uwch a myfyrwyr: <https://www.gov.uk/government/collections/higher-education-consumer-law-advice-for-providers-and-students>

Swyddfa'r dyfarnwr annibynnol: <https://www.oiahe.org.uk/>

Cyflwyno hysbysiad i'r Swyddfa i Fyfyrwyr: <https://www.officeforstudents.org.uk/contact/complaints-and-notifications/>

Ombwdsmon Gogledd Iwerddon: <https://nipso.org.uk/>

Ombwdsmon Gwasanaethau Cyhoeddus yr Alban: <https://www.spsso.org.uk/>